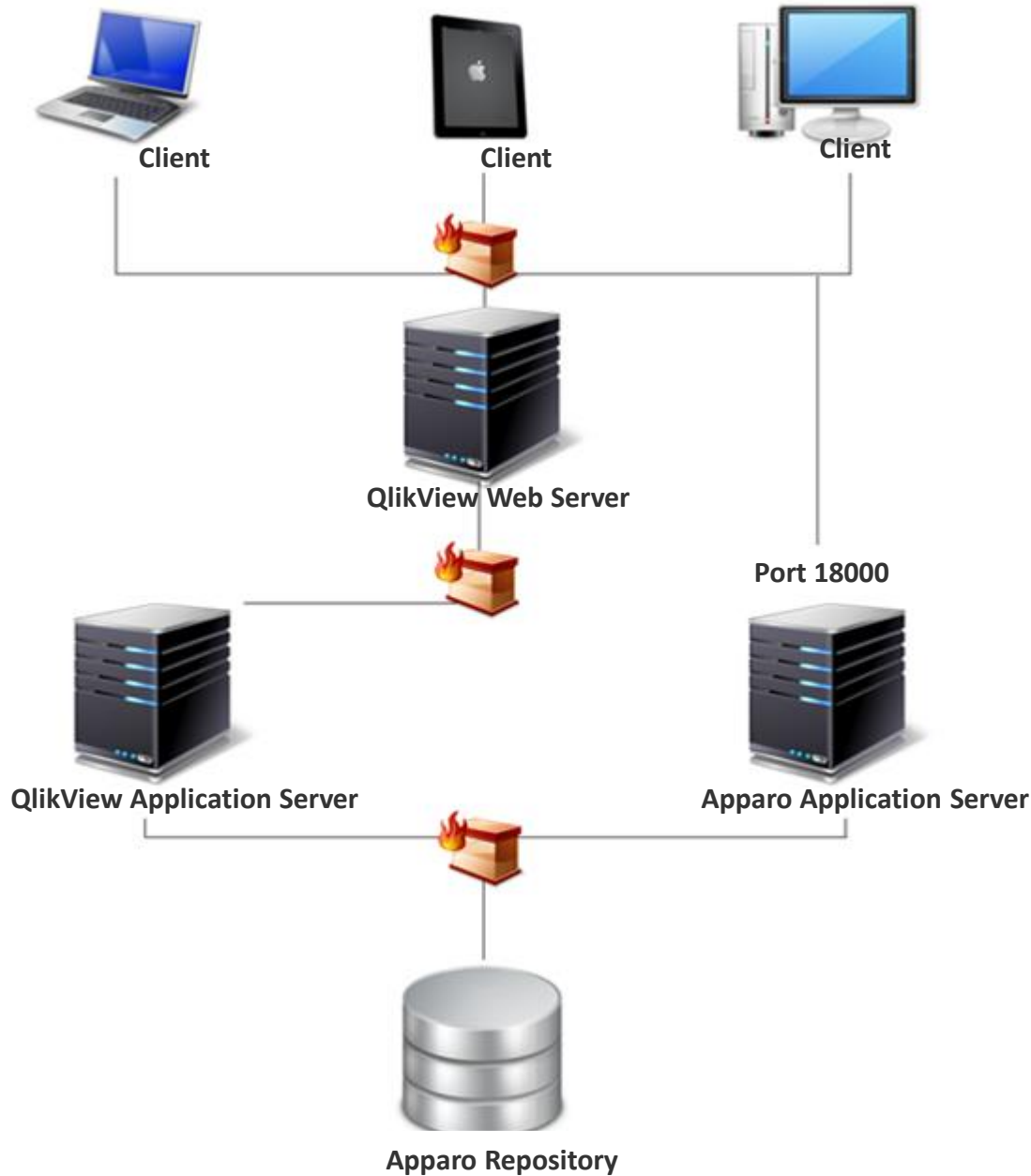
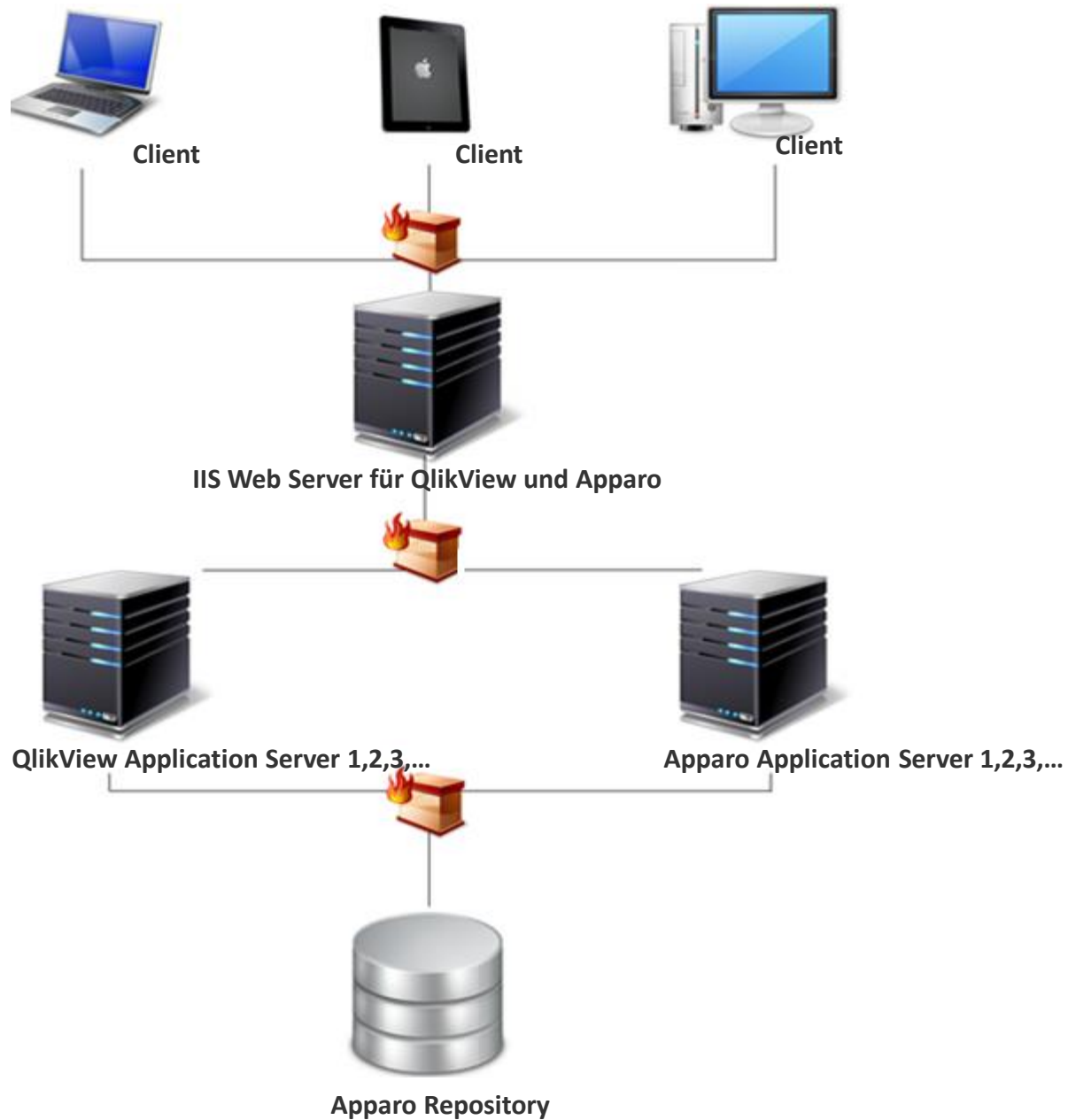


Apparo Fast Edit

Datenmanagement ohne Programmierung

Systemarchitektur für QlikView







QlikView Host

Parallel zur QlikView Installation muß das Apparo Gateway (= IIS Erweiterung) installiert werden, das alle Apparo Aufrufe an den Apparo Host incl. Anwendernamen weitergibt.



Apparo Host

Kommunikation mit Qlikview via Administrator-Login in das QlikView System, um alle Sicherheitsgruppen des aktuellen Anwenders zu erhalten

Der aktuelle Anwendername wird via QlikView Extension verschlüsselt mitgeliefert

Alle Definitionen werden in einem Datenbank-Repository via Direktverbindung (JDBC) abgespeichert.

Unterstützte Datenbanken:

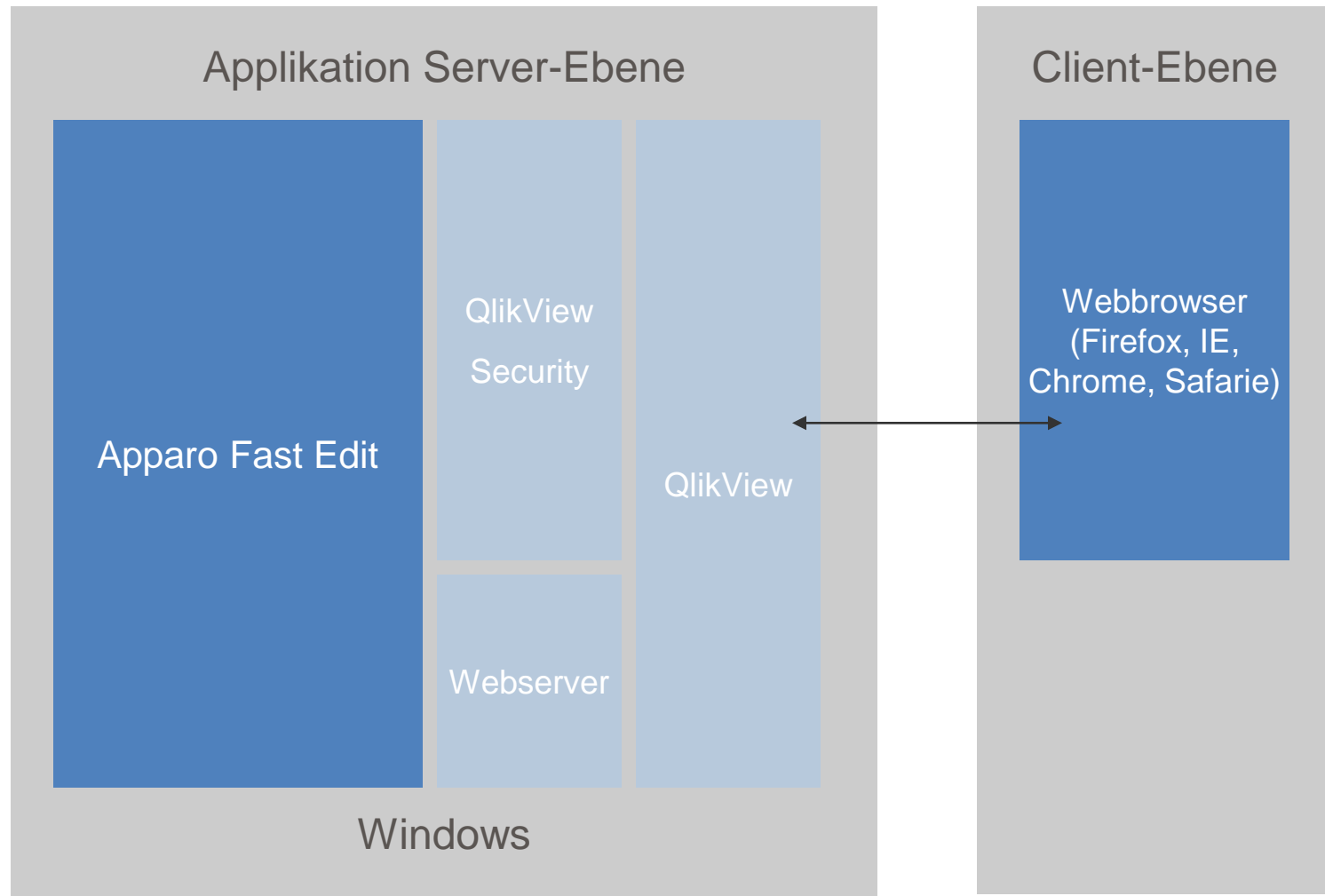
- **Oracle 10g - 12c**
- **IBM DB2 9 - 11.1**
- **MS SQL Server 2005 - 2016**
- **Interne Javadatenbank**

Apparo Fast Edit verarbeitet Anwendungsdaten aus folgenden Datenbanken per Direktverbindung (JDBC):

- **Oracle 10g-12c (Client und JDBC), Oracle Exadata**
- **Microsoft SQL Server 2005-2016**
- **IBM DB2 9.0-11.1 LUW/i/z (Client und JDBC)**
- **IBM i Series / IBM Netezza / IBM dashDB**
- **Exasol**
- **Sybase ASE, IQ, SQL Anywhere**
- **Teradata**
- **Postgres, Informix**

Standardinstallation:

- **Windows 2008 - 2016**
- **QlikView**
- **Neuer Datenbank-User für das Apparo Repository**



Frameworks: Primefaces, Hibernate

Technology: Java 7, Servlets, JSF, JS, CSS, Ajax

- eMail Support
- Qualitätssicherung
- Download Center im Internet
- Apparo Consultants für Apparo Fast Edit





Live-System

<http://standalone.apparo.solutions>

